

ERGOTHRUSTER

Vagndragare, Bruksanvisning

Utgåva i original, 2016-08-29



För mer information och priser, logga in på
www.we-make.se/



Innehållsförteckning

1 Inledning

1.1 Användningsområde och syfte

1.2 Använda symboler, skyltning

2 Säkerhet

2.1 Säkerhetsföreskrifter

2.2 Behörig person

3 Allmänna översikter

3.1 Maskinmärkningsskylt

3.2 Reglage

3.3 LED-indikator

3.4 Batterier

4 Användning

4.1 Start och funktionstest

4.2 På/Av- knapp och nödstopp

4.3 Koppling av vagn eller annan utrustning

4.4 Körning

4.5 Parkera

4.6 Lastsäkring under transport

4.7 Ladda batterierna

5 Underhåll

5.1 Daglig tillsyn

6 Teknisk specifikation

7 Elschema

8 EG-försäkran om överensstämmelse

9 Servicehistorik, anteckningar

1 Inledning

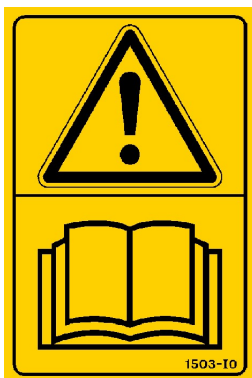
1.1 Användningsområde och syfte

ErGoThruster(omnämns ET) är avsedd som hjälpmedel vid dragning av varuvagnar, postvagnar eller liknande, kopplade och framförda på det sätt som behandlas i denna bruksanvisning.

ET är framtagen för att komplettera förarens egna dragkraft och förhindra överbelastning i kropp samt underlätta arbetet för personer med begränsad fysik.

ET är konstruerad och tillverkad i Sverige av We-Make AB.

1.2 Använda symboler, skyltning



1.



2.



3.



4.



5.

Beskrivning av skyltar

1. Varning! Läs manualen före användning
2. Information om parkeringsbromsens funktion, Varning! Med tillkopplad last, parkera inte ErGoThruster i lutning. Allmänna instruktioner.
3. Varning! Använd endast medföljande laddare.
4. Signalhorn
5. Inaktivera parkeringsbroms

2 Säkerhet

2.1 Säkerhetsföreskrifter

ErGoThruster får endast framföras av personer införstådda i säkerhetsföreskrifterna. Eftersom ET har en unik utformning rekommenderas användaren öva under säkra förhållanden innan ET tas i bruk.

ET har kapacitet att dra väldigt tunga laster vilket inte alltid upplevs av användaren. Tungt lastad vagn i rörelse medför hög rörelseenergi, vilket kan ge upphov till farliga situationer i samband med bromsning eftersom ET inte är tung nog om inte föraren pressar styrarmen nedåt för att öka trycket på hjulen.

ET får under inga omständigheter ändras, tillbyggas eller omkonstrueras utan samråd med We-Make AB. Vid överträdelse upphör garantin att gälla.

ET har 1 års garanti och omfattar produkten i sin helhet, dock inte batterier. Garantin upphör att gälla om ET handhas på ej tillbörligt sätt. Korrekt handhavande är beskrivet i denna bruksanvisning.

Överlåts ET till tredje part, är säljaren skyldig att förse köparen med denna bruksanvisning.

Använd alltid skyddsskor när du framför ET.

2.2 Behörig person

En behörig person är en specialist inom industritruckar och har:

- Genomgått utbildning och godkänts som servicetekniker
- Många års professionell erfarenhet av industritruckar
- Kunskap om bestämmelser för förebyggande av olyckor
- Kunskap om relevanta nationella tekniska bestämmelser. Den behöriga personen kan bedöma industritruckars skick avseende funktion och säkerhet.

3 Allmänna översikter

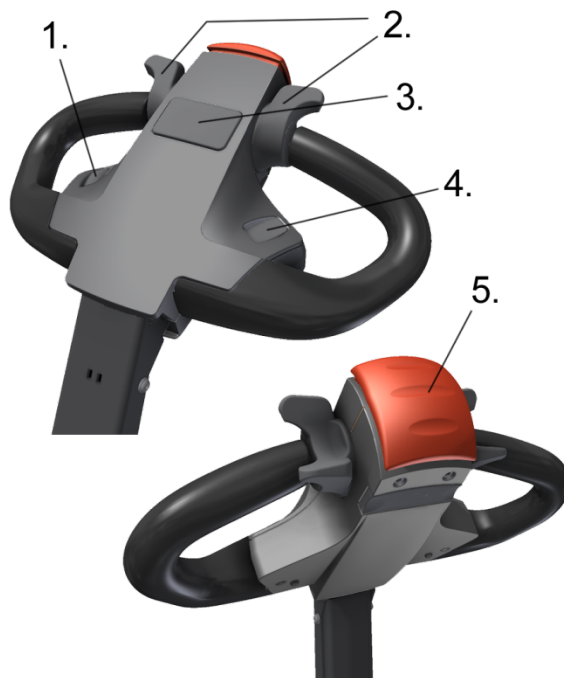
3.1 Maskinmärkningsskylt

Maskinmärkningsskylten sitter på ET's vänstra sida på chassit ovanför vänster hjul.



3.2 Reglage

1. På/Av-knapp
2. Gashandtag, steglös
3. Parkeringsbroms inaktivering
4. Signalhorn
5. Nödbroms (typ "Belly Button")



3.3 LED-indikator

ET:s LED-indikator är multifunktionell och kan förutom att förmedla batteriernas status, även ge information om maskinens status i form av blinkningar.

- *Grönt sken indikerar att det finns gott om ström i batterierna, rött sken att det snart är slut. När batterinivån sjunkit tillräckligt lågt, blinkar LED-indikatorn och det hörs ett "Pip". Detta betyder att batterierna måste laddas och är även en funktion för att skona batteriernas livslängd.*

- *1st LED-lampa blinkar:*

Ladda batterierna

- *6st LED-lampor blinkar:*

Nödstopp intryckt

- *7st LED-lampor blinkar:*

*Tryckt på inaktiveringsknappen för
Parkeringsbromsen då ET ej stått stilla.*

Fel på Accelerationsknappen.

*Gashandtaget varit intryckt när
ET har slagits på.*

- *LED-Indikatorns stapel vandrar från sida-till-sida:*

Accelerationsknappen har varit intryckt när ET har slagits på.



OBS! Vid alla andra fall av indikation från LED-indikatorn, kontakta din närmsta "Behöriga person" eller We-Make AB.

3.4 Batterier

ET är utrustad med två stycken seriekopplade 12V AGM blybatterier. Batterierna är slutna och helt underhållsfria, men livslängden påverkas av hur ET används.

Ladda batteriet efter varje arbetspass om du använder ET flitigt under arbetspasset. Detta för att säkerställa att det alltid finns ström kvar att disponera och det ökar samtidigt batteriernas livslängd. Använd endast medföljande laddare och ställ in den på AGM-läge. Om ET piper och en LED-lampa blinkar, måste batterierna laddas.

Om ET inte kommer att användas under en längre tidsperiod, anslut laddaren i AGM mode. Detta är absolut kritiskt för batterierna om ET står i minusgradig miljö.

4 Användning

4.1 Start och funktionstest

För att starta ET, tryck på PÅ/AV-knappen på styrarmen. Då tänds LED-indikatorn, vilket indikerar att ET är redo att användas. Innan användning, utför ett funktionstest utan att koppla någon vagn. Startar du ET för första gången på arbetspasset, utför "Daglig tillsyn"(se 5.1 Daglig tillsyn).

4.2 AV/PÅ-knapp och nödstopp

AV/PÅ-knappen återfinns på styrarmen. Nödstoppen sitter på framsidan av styrarmen och är placerad för att lösa ut om föraren riskerar att klämma sig mellan ET och omgivande hinder. Nödstoppen måste vara inaktiv när ET slås på.

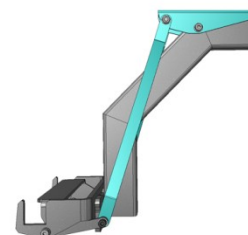
4.3 Koppling av vagn eller annan utrustning

Vid koppling av vagn eller annan utrustning:

- Kontrollera att kopplingsmekanismen är hel och verkar fungera
- Se till att spärrbulten klickat i ordentligt

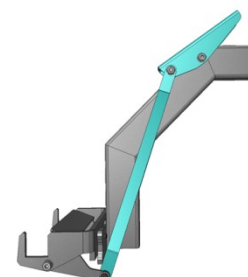
Låsmekanism för tillkoppling av vagn eller annan utrustning varierar beroende på modell. Bilden nedan visar hur mekanismen för dragning av varuvagnar och mejerivagnar fungerar.

Låst läge



OBS! Kontrollera alltid att vagnen är ordentligt kopplad.

Öppet läge



4.4 Körning

ErGoThruster är ett draghjälpmedel framtaget för att underlätta arbetet med att dra tunga vagnar samt förhindra överbelastning i kropp.

Om ET tappar fäste och hjulen spinner, applicera tryck på handtaget för att öka friktionen. Vid körning i utförsbacke på halt underlag bör man backa för att bibehålla kontroll över styrningen. ET bör inte framföras i backe brantare än 20° när den är kopplad till en vagn.

För att enklare manövrera ET mot t.ex. en vagn i samband med koppling, tryck ned inaktiveringsknappen för parkeringsbromsen och ET går att rulla för hand.

4.5 Parkering

Parkera ET på företrädelsevis plant underlag och stäng av maskinen. Kontrollera att parkeringsbromsen är aktiverad genom att dra ekipaget manuellt.

Parkeringsbromsen är elektromekanisk och går endast att lossa om det finns ström i batterierna.



OBS! Eftersom ET är relativt lätt i förhållande till de laster den kan dra, kan man inte anta att bromskraften är tillräcklig på sluttande mark. Parkera aldrig ET i brant backe då den är kopplad till lastad vagn!

4.6 Lastsäkring under transport

Koppla ET till en bur, vik upp styrarmen och montera ett spännband för att förhindra eventuell rörelse bakåt.

Finns det inga vagnar tillgängliga, parkera ET i ett hörn, vik upp styrarmen och montera ett spännband över chassit bakom dragarmens infästning.

4.7 Ladda batterierna

Parkera ET (se 4.5 Parkering), stäng av maskinen. På ET's högra sida återfinns laddaranslutningen. Öppna locket och koppla inladdaren genom att trycka in kontakten och vrida.

Säkerställ att laddaren är inställd i läge "AGM". Detta indikeras med en gul-orange LED-lampa. Koppla sedan laddaren till 230V uttag.

5 Underhåll

5.1 Daglig tillsyn

Innan användning, kolla alltid att ET ser hel och ren ut, att alla skruvar sitter på plats och att det inte finns några synliga skador på kablage eller mekanik. Kontrollera parkeringsbromsens verkan (se 4.5 Parkering) samt kopplingsanordningens funktion. Kontrollera att däckens lufttryck är tillräckligt. Däckens lufttryck är godtyckligt och anpassas lämpligtvis efter underlaget och temperaturen. För högt lufttryck leder till lägre friktion och stötigare gång.

ET är konstruerad för att klara alla väder. Vid rengöring rekommenderas dock att inte spola av ET med vattenslang. Blås av den värsta smutsen med tryckluft och torka av maskinen med fuktig trasa.

Tillverkare		We-Make AB
Modellbeteckning		ErGoThruster
Drift		Elektrisk 24V
Förarposition		Gående förare
Vikt (total)	ca 60kg	
Längd (uppfälld styrarm)	690mm	
Längd (nedfälld styrarm)	1223mm	
Bredd (neutralläge, självcenterande styrarm)	500mm	
Höjd (uppfälld styrarm)	1150mm	
Höjd (nedfälld styrarm)	1000mm	
Dragkrok/Draganordning		Kundanpassas
Motor, effekt Nominellt/Peak	450W/1500W	Dragkraft ca 1100N
Spänning	24VDC	
Batteri	2x12V, 21Ah	
Laddare 24V	Ingår	
Nödstopp typ "belly button"	Ja	
Batteristatusindikator	Ja	
Signalhorn	Ja	
Parkeringsbroms	Ja	Automatisk
Strömbrytare På/Av	Ja	
24V Laddningsuttag	Ja	
Användningsmiljö - Inomhus och utomhus		Terränggående
Väderbeständig, regn, snö, slask, grus, damm	Ja	IP44 klassad

Parkerat läge

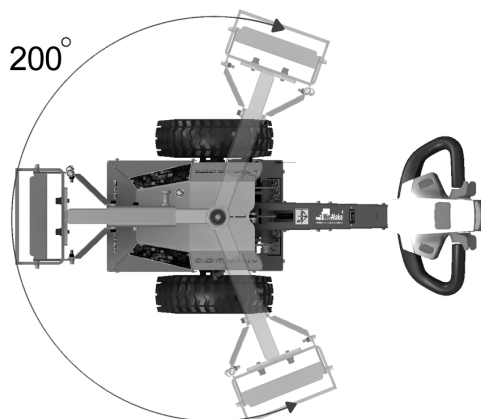


Körläge

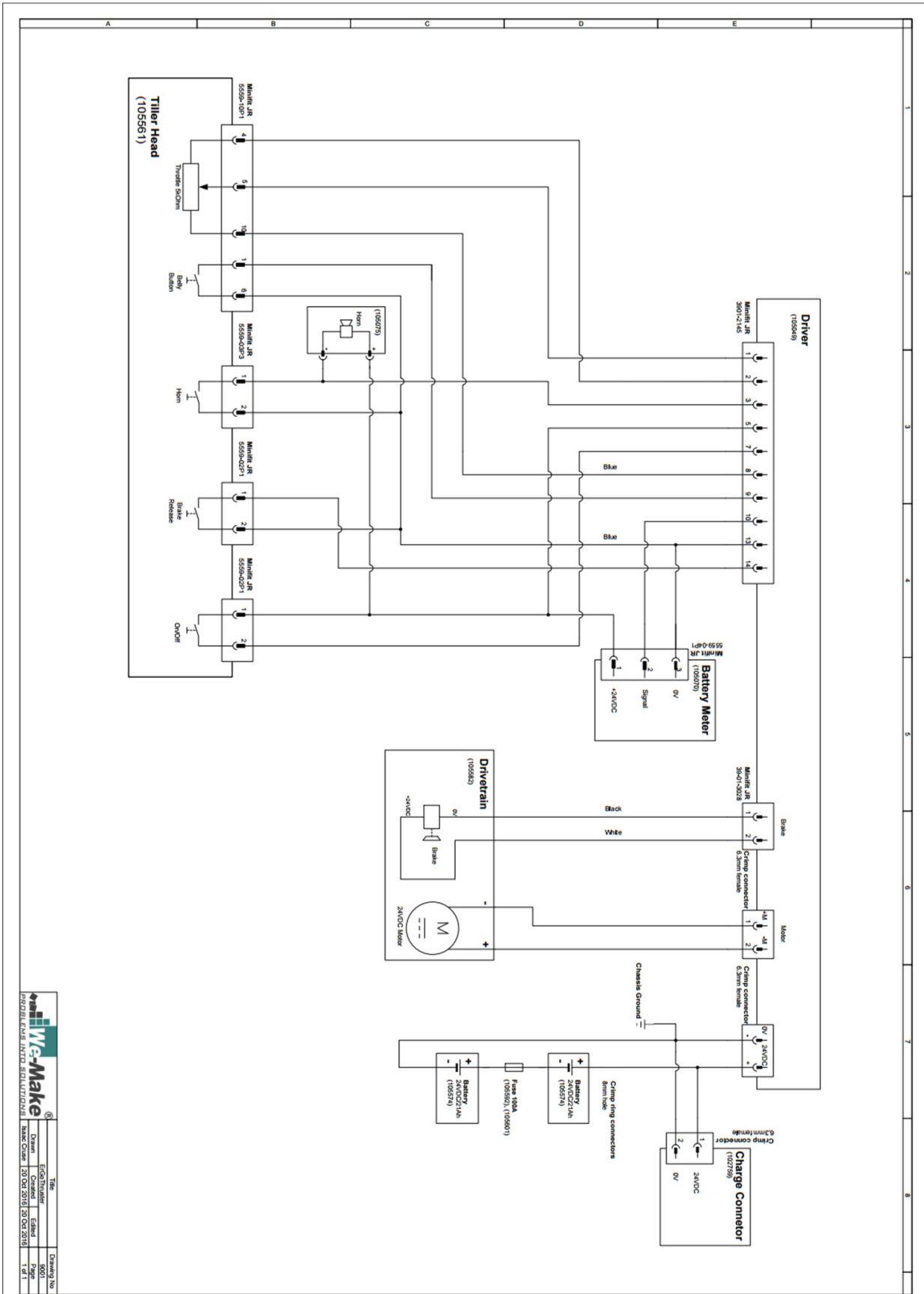


ErGoThruster

- Unik-, innovativ- och extremt kompakt design, för smidig användning i trånga utrymmen.
- Lämpar sig för transporter inom- och utomhus och gör ditt arbete lättare vid dragnig av vagnar etc.
- Tack vare sina stora luftfyllda däck, går den utmärkt att köra på snö, slask, grus och kullersten.
- Genom sin unika konstruktion ökas friktionen och dragkraften genom att pressa styrarmen nedåt.
- Svängarmens infästningsposition tillåter ca 200graders svängning.



12
7 Elschema



		Title		Drawing No	
		ECOLoader	Edin	5001	
PRELIMINARY SOLUTIONS		Drawn	Checked	Scale	Date
		Mark Cullen	20 Oct 2018	20 Oct 2018	1 of 1

EC Declaration of conformity

Directive: 2006/42/EG, Annex 2A

**We-Make AB****Tvistevägen 47B, SE-907 29, Umeå, Sweden**

-hereby declare the conformity of the product series:

ErGoThruster Electric Tug

Serial numbers: 0001 and onwards

with the following directives:

- **2006/42/EC Machinery**
- **2014/35/EU Low voltage (LVD)**
- **2014/30/EU Electromagnetic compatibility (EMC)**

in association to the following harmonized standards :

- **SS-EN ISO 12100:2010**
- **SS-EN ISO 13849-1:2015**
- **SS-EN 60204-1:2007/A1:2009**
- **SS-EN 12895:2000**

If document inspection is justified, We-Make AB is ordered to provide authorized person with all details concerning this application until october 2026.

Responsible person for technical documentation: Linus Löfmark

Umeå, Sweden

Date: 2016-10-14

Anders Körning, CEO We-Make AB

Signature:



We-Make AB
Tvistevägen 47B, SE-907 29, UMEÅ
info@we-make.se, [namn.efternamn@we-make.se]



We-Make ErGoThruster
är CE-märkt i enlighet med
Maskindirektivet och gällande
harmoniserande standarder.



**Are you stuck with
a great idea?
We can help you!**

